

## ROZPORZĄDZENIE WOJEWODY MAŁOPOLSKIEGO

z dnia 20 kwietnia 2021 r.

### zmieniające rozporządzenie w sprawie zwalczania wysoce zjadliwej grypy ptaków (HPAI) na terenie powiatu bocheńskiego, brzeskiego, gorlickiego, limanowskiego, nowosądeckiego, tarnowskiego i miasta Nowy Sącz

Na podstawie art. 46 ust. 3 pkt 1, 2, 3 lit. b, 4, 5a, 7, 8a, 8b, 8f, 8j ustawy z dnia 11 marca 2004 r. o ochronie zdrowia zwierząt oraz zwalczaniu chorób zakaźnych zwierząt (Dz.U. z 2020 r. poz. 1421) zarządza się, co następuje:

**§ 1.** W rozporządzeniu (nr poz. rej. 11/21) Wojewody Małopolskiego z dnia 14 kwietnia 2021 r. w sprawie zwalczania wysoce zjadliwej grypy ptaków (HPAI) na terenie powiatu bocheńskiego, brzeskiego, gorlickiego, limanowskiego, nowosądeckiego, tarnowskiego i miasta Nowy Sącz (Dz. Urz. Woj. Małopolskiego poz. 2374) § 1 otrzymuje brzmienie:

„§ 1. 1. Za obszar zapowietrzony wysoce zjadliwą grypą ptaków (HPAI), zwany dalej „obszarem zapowietrzonym”, uznaje się:

1) teren ograniczony:

- a) od strony północnej: północnymi granicami administracyjnymi miejscowości: Męcina (gm. Limanowa), Kłodne (gm. Limanowa), północną i wschodnią miejscowości Chomranice (gm. Chelmiec), wschodnią miejscowości Wola Marcinkowska (gm. Chelmiec), północnymi miejscowości: Trzetrzewina (gm. Chelmiec), Biczycze Górne (gm. Chelmiec), Chelmiec (gm. Chelmiec),
- b) od strony wschodniej i południowej: wschodnimi granicami administracyjnymi miejscowości: Chelmiec (gm. Chelmiec), Mała Wieś (gm. Chelmiec), Świniarsko (gm. Chelmiec), wschodnią, południową i zachodnią miejscowości Podrzeczce (gm. Podegrodzie), południowo-zachodnią miejscowości: Chochorowice (gm. Podegrodzie), Trzetrzewina (gm. Chelmiec), południową miejscowości Wysokie (gm. Limanowa), wschodnią miejscowości Długoleka-Świerkla (gm. Podegrodzie), wschodnią i południową miejscowości Mokra Wieś (gm. Podegrodzie), południowymi miejscowości: Owieczka (gm. Łukowica), Jadamwola (gm. Łukowica),
- c) od strony zachodniej: zachodnią granicą administracyjną miejscowości Jadamwola (gm. Łukowica), zachodnią i północną miejscowości Łukowica (gm. Łukowica), północną miejscowości Stronie (gm. Łukowica), zachodnimi miejscowości: Długoleka-Świerkla (gm. Podegrodzie), Wysokie (gm. Limanowa) i dalej w miejscowości Męcina (gm. Limanowa) w kierunku północno-wschodnim ok. 150 m do cieku wodnego zlokalizowanego na działce nr 1295/1. Wzdłuż tego cieku wodnego w kierunku północnym do potoku Smolnik i dalej tym potokiem w kierunku zachodnim ok. 190 m, a następnie ciekami wodnymi biegnącymi wzdłuż drogi powiatowej nr 1551 K w kierunku północno-zachodnim do zachodniej granicy administracyjnej miejscowości Męcina i dalej tą granicą w kierunku północnym;

2) teren ograniczony:

- a) od strony północnej: od zachodniej granicy administracyjnej miejscowości Bytomsko (gm. Żegocina) drogą powiatową nr 2075 K w kierunku wschodnim, a następnie drogą powiatową nr 1447 K do wschodniej granicy administracyjnej miejscowości Rajbrot (gm. Lipnica Murowana),
- b) od strony wschodniej: od drogi powiatowej nr 1447 K wschodnimi granicami administracyjnymi miejscowości: Rajbrot (gm. Lipnica Murowana) i Kamionka Mała (gm. Laskowa),
- c) od strony południowej: południową granicą administracyjną miejscowości Kamionka Mała (gm. Laskowa) i drogą powiatową nr 1555 K i 1612 K do drogi wojewódzkiej nr 965 w miejscowości Laskowa (gm. Laskowa),

- d) od strony zachodniej: w miejscowości Laskowa (gm. Laskowa) – od skrzyżowania z drogą powiatową nr 1612 K - drogą wojewódzką nr 965 w kierunku północnym i dalej tą drogą przez miejscowość Rozdziele (gm. Żegocina) do północno-zachodniej granicy administracyjnej tej miejscowości. Następnie tą granicą i zachodnią miejscowości Bytomsko (gm. Żegocina) do drogi powiatowej nr 2075 K;
- 3) teren obejmujący w powiecie gorlickim: w gminie Gorlice miejscowość Bielanka, w gminie Ropa miejscowość Łosie, w gminie Uście Gorlickie miejscowość Kunkowa, w gminie Sękowa miejscowość Owczary oraz części miejscowości Sękowa i Ropica Górna – na zachód od drogi wojewódzkiej nr 977;
- 4) teren obejmujący w powiecie gorlickim: w gminie Gorlice miejscowość Kłęczany, w gminie Biecz miejscowości: Strzeszyn, Korczyzna oraz część Biecza – na zachód od rzeki Ropy i potoku Sitniczanka;
- 5) teren obejmujący w powiecie gorlickim: w gminie Bobowa miejscowości: Jankowa, Bobowa, Brzana, Wilczyńska, oraz części miejscowości Siedliska i Sędziszowa – na zachód od drogi wojewódzkiej nr 977, w powiecie nowosądeckim: w gminie Korzenna miejscowość Wojnarowa, w gminie Grybów miejscowości: Chodorowa i Stróże;
- 6) teren obejmujący w powiecie nowosądeckim: w gminie Chelmiec miejscowość Kunów, w gminie Kamionka Wielka części miejscowości: Jamnica, Kamionka Wielka, Mystków, Mszalnica – na północ od linii kolejowej 96 (Tarnów-Leluchów).

2. Za obszar zagrożony wystąpieniem wysoce zjadliwej grypy ptaków (HPAI), zwany dalej „obszarem zagrożonym”, uznaje się teren ograniczony:

- 1) od strony północnej: północną granicą administracyjną miejscowości Łąka Dolna (gm. Trzciana), zachodnią i północną miejscowości Muchówka (gm. Nowy Wiśnicz), zachodnią i północną miejscowości Lipnica Górna (gm. Lipnica Murowana), północną miejscowości Lipnica Murowana (gm. Lipnica Murowana), północną i wschodnią miejscowości Lipnica Dolna (gm. Lipnica Murowana), północną i wschodnią miejscowości Iwkowa (gm. Iwkowa), wschodnimi granicami miejscowości: Połom Mały (gm. Iwkowa), Kąty (gm. Iwkowa), Michalczowa (gm. Łososina Dolna), północną granicą miejscowości: Łososina Dolna (gm. Łososina Dolna), północnymi i wschodnimi miejscowości: Bilsko (gm. Łososina Dolna), Tęgoborze (gm. Łososina Dolna) i Zbyszyce (gm. Gródek nad Dunajcem), wschodnimi miejscowości: Woła Kurowska (gm. Chelmiec), Wielogłowy (Chelmiec), północnymi miejscowości: Klimkówka (gm. Chelmiec), Librantowa (gm. Chelmiec), zachodnią i północną miejscowości Siedlce (gm. Korzenna), zachodnimi miejscowości: Trzycierz (gm. Korzenna), Łyczana (gm. Korzenna), zachodnimi i północnymi miejscowości: Jasienna (gm. Korzenna) i Bukowiec (gm. Korzenna), północną miejscowości Siekierzyna (gm. Ciężkowice), zachodnią i północną miejscowości Kaśna Górna (gm. Ciężkowice), północną miejscowości Kaśna Dolna (gm. Ciężkowice), północnymi i wschodnimi miejscowości: Ciężkowice (gm. Ciężkowice) i Ostrusza (gm. Ciężkowice), wschodnią miejscowości Staszkówka (gm. Moszczenica), północno-zachodnimi miejscowości: Moszczenica (gm. Moszczenica) i Sitnica (gm. Biecz), północno-zachodnią i północno-wschodnią miejscowości Rzepiennik Suchy (gm. Rzepiennik Strzyżewski), zachodnią miejscowości Olpiny (gm. Szerzyny) – do rzeki Olszynki i dalej tą rzeką do wschodniej granicy administracyjnej miejscowości Szerzyny (gm. Szerzyny), wschodnią granicą administracyjną miejscowości Szerzyny (gm. Szerzyny), wschodnią miejscowości Binarowa (gm. Biecz), północnymi: miasta Biecz i miejscowości Grudna Kępska (gm. Biecz);
- 2) od strony wschodniej: wschodnimi granicami administracyjnymi miejscowości: Grudna Kępska (gm. Biecz) i Głęboka (gm. Biecz), wschodnią i południową miejscowości Pagorzyna (gm. Lipinki), wschodnią miejscowości Lipinki (gm. Lipinki), wschodnią i południową miejscowości Rozdziele (gm. Lipinki), wschodnimi miejscowości: Wapienne (gm. Sękowa) i Bodaki (gm. Sękowa), północno-wschodnią, wschodnią i południową miejscowości Bartne (gm. Sękowa), wschodnimi miejscowości: Małastów (gm. Sękowa) i Gładyszów (gm. Uście Gorlickie);
- 3) od strony południowej: południowymi granicami administracyjnymi miejscowości: Gładyszów (gm. Uście Gorlickie), Smerekowiec (gm. Uście Gorlickie), południowo-wschodnią i południowo-zachodnią miejscowości Kwiatów (gm. Uście Gorlickie), południowo-wschodnią miejscowości Uście Gorlickie (gm. Uście Gorlickie), południowo-wschodnią i południowo-zachodnią miejscowości Stawisza (gm. Uście Gorlickie), południowo-wschodnimi miejscowości: Śnietnica (gm. Uście Gorlickie) i Brunary (gm. Uście Gorlickie), południową i zachodnią miejscowości Florynka (gm. Grybów), południowymi

miejsowości: Kąclowa (gm. Grybów) i Ptaszkowa (gm. Grybów), wschodnimi i południowymi miejscowości: Bogusza (gm. Kamionka Wielka) i Łabowa (gm. Łabowa), południową miejscowości Maciejowa (gm. Łabowa), wschodnią i południową miejscowości Czaczów (gm. Łabowa), południowymi miejscowości: Homrzyska (gm. Nawojowa), Bącza Kunina (gm. Nawojowa) i Żeleźnikowa Mała (gm. Nawojowa), południową i wschodnią miejscowości Żeleźnikowa Wielka (gm. Nawojowa), południową miejscowości Myślec (gm. Stary Sącz), wschodnią i południową miasta Stary Sącz, południowymi miejscowości: Moszczenica Niżna (gm. Stary Sącz), Gołkowice Górne (gm. Stary Sącz), Kadcza (gm. Łącko), Jazowsko (gm. Łącko), Maszkowice (gm. Łącko), Łącko (gm. Łącko) i Czerniec (gm. Łącko);

4) od strony zachodniej: zachodnimi granicami miejscowości: Czerniec (gm. Łącko), Zagorzyn (gm. Łącko), Wola Kosnowa (gm. Łącko), Młyńczyska (gm. Łukowica), Roztoka (gm. Łukowica), Siekierzyna (gm. Limanowa) i Mordarka (gm. Limanowa), południową i wschodnią miejscowości Sowliny (gm. Limanowa), wschodnią miejscowości Łososina Górna (gm. Limanowa), południowymi miejscowości: Młynne (gm. Limanowa), Zarzecze (gm. Łącko) i Wałowa Góra (gm. Limanowa), południową i wschodnią miejscowości Bałażówka (gm. Limanowa), wschodnimi miejscowości: Pasierbiec (gm. Limanowa), Kamionna (gm. Trzciana), Kierlikówka (gm. Trzciana) i Łąka Dolna (gm. Trzciana).

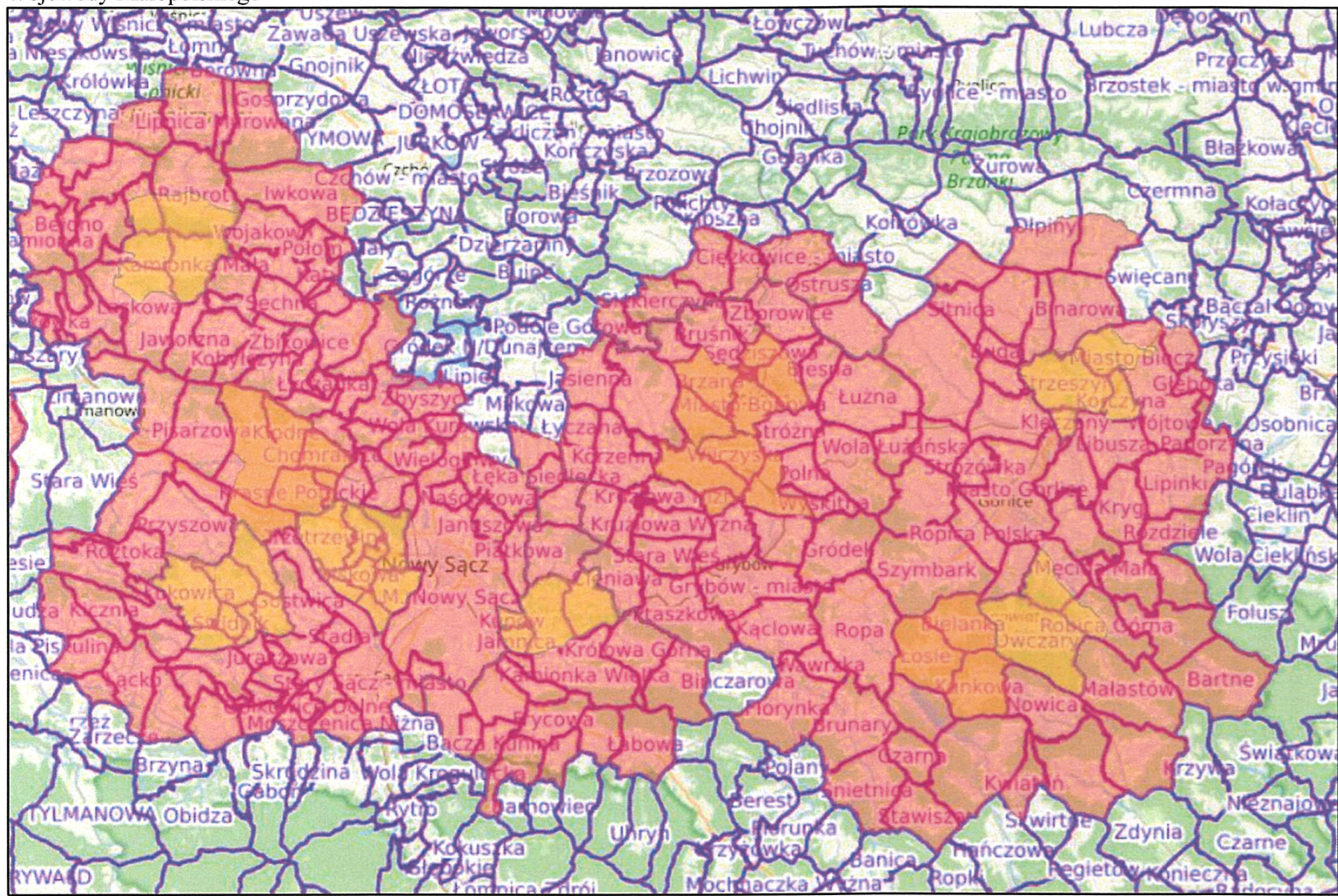
3. Obszary, o którym mowa w ust. 1 i 2, określa mapa stanowiąca załącznik do rozporządzenia.”..



§ 2. Rozporządzenie wchodzi w życie z dniem podania do wiadomości publicznej w sposób zwyczajowo przyjęty na terenie miejscowości wchodzących w skład obszarów, o których mowa w § 1, i podlega ogłoszeniu w Dzienniku Urzędowym Województwa Małopolskiego.

Wojewoda Małopolski

**Łukasz Kmita**

Załącznik do Rozporządzenia  
Wojewody Małopolskiego



-  obszar zapowietrzony
-  obszar zagrożony

## Uzasadnienie

WR-II.913.21.2021

Małopolski Wojewódzki Lekarz Weterynarii wystąpił z wnioskiem do Wojewody Małopolskiego, pismo znak: WIW.ChZ.913.5.105.2021 z 19 kwietnia 2021 r., o wydanie rozporządzenia zmieniającego rozporządzenie w sprawie zwalczania wysoce zjadliwej grypy ptaków (HPAI) na terenie powiatu bocheńskiego, brzeskiego, gorlickiego, limanowskiego, nowosądeckiego, tarnowskiego i miasta Nowy Sącz w związku z wyznaczeniem w miejscowości **Bobowa** kolejnego ogniska choroby zakaźnej podlegającej obowiązkowi zwalczania, tj. wysoce zjadliwej grypy ptaków.

W związku z powyższym należało dokonać zmian dotychczas obowiązującego rozporządzenia, poprzez wyznaczenie nowych terenów uznanych za obszar zapowietrzony i zagrożony wysoce zjadliwą gripą ptaków (HPAI), na których będą obowiązywać nakazy i zakazy określone z rozporządzeniu (nr poz. rej. 11/21) Wojewody Małopolskiego z dnia 14 kwietnia 2021 r. w sprawie zwalczania wysoce zjadliwej grypy ptaków (HPAI) na terenie powiatu bocheńskiego, brzeskiego, gorlickiego, limanowskiego, nowosądeckiego, tarnowskiego i miasta Nowy Sącz (Dz. Urz. Woj. Małopolskiego poz. 2374).



## DOKUMENT PODPISANY ELEKTRONICZNIE

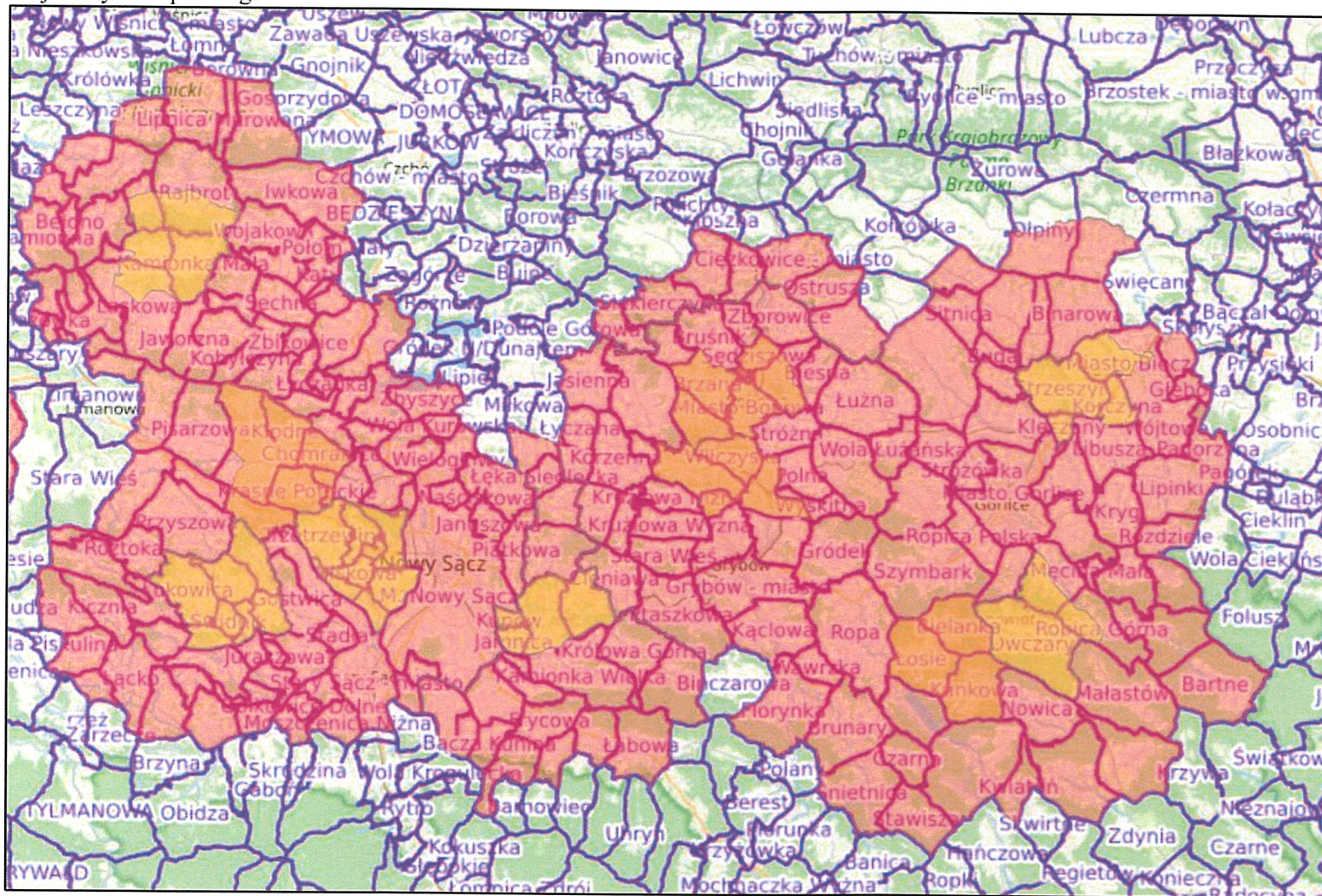
### Dane podpisywanego dokumentu



Typ dokumentu	Rozporządzenie
Numer dokumentu	
Data dokumentu	2021-04-20
Organ wydający	Wojewoda Małopolski
Przedmiot regulacji	zmieniające rozporządzenie w sprawie zwalczania wysoce zjadliwej grypy ptaków (HPAI) na terenie powiatu bocheńskiego, brzeskiego, gorlickiego, limanowskiego, nowosądeckiego, tarnowskiego i miasta Nowy Sącz
Identyfikator dokumentu	A687C13C-AED8-4587-882B-60506366548D

### Informacje o złożonych podpisach elektronicznych

<b>Podpis:</b>	
Sygnatura	Signature-923797762
Numer seryjny	6F83E60B14428861F12A49683304CC7E5868ABB9
Osoba podpisująca	Łukasz Kmita
Instytucja	Małopolski Urząd Wojewódzki w Krakowie
Kraj	PL
Data złożenia podpisu	20.04.2021 14:12:15
Zakres podpisu	Kontrasygndata - z wyłączeniem daty i numeru
Wystawca certyfikatu	VATPL-5260300517 COPE SZAFIR - Kwalifikowany Krajowa Izba Rozliczeniowa S.A. PL

Załącznik do Rozporządzenia  
Wojewody Małopolskiego



-  obszar zapowietrzony
-  obszar zagrożony